



**РОССИЙСКАЯ ФЕДЕРАЦИЯ
ИРКУТСКАЯ ОБЛАСТЬ
КАЗАЧИНСКО-ЛЕНСКИЙ РАЙОН**

**МАГИСТРАЛЬНИНСКОЕ
МУНИЦИПАЛЬНОЕ ОБРАЗОВАНИЕ
АДМИНИСТРАЦИЯ
Магистральнинского городского поселения
ПОСТАНОВЛЕНИЕ**

п. Магистральный

от 02 ноября 2023 г. № 271 - п

Г Об установлении публичного сервитута в отношении части земель, государственная собственность на которые не разграничена, в кадастровом квартале 38:07:020225, с местоположением: Российская Федерация, Иркутская область, муниципальный район Казачинско-Ленский, городское поселение Магистральнинское, рабочий поселок Магистральный, улица Подъездная. Г

На основании ходатайства Областного государственного унитарного энергетического предприятия «Электросетевая компания по эксплуатации электрических сетей «Облкоммунэнерго» (ОГРН 1023801542412, ИНН 3800000252) (далее - Владелец публичного сервитута) об установлении публичного сервитута от 03 октября 2023 г, руководствуясь статьями 23, 39.37 Земельного кодекса Российской Федерации, статьей 14 Федерального закона от 06 октября 2003 года № 131-ФЗ «Об общих принципах организации местного самоуправления в Российской Федерации», статьями 7, 24, 39, 47 Устава Магистральнинского муниципального образования, Администрация Магистральнинского городского поселения

ПОСТАНОВЛЯЕТ:

1. Установить публичный сервитут в отношении части земель, государственная собственность на которые не разграничена, в кадастровом квартале 38:07:020225, с местоположением: Российская Федерация, Иркутская область, муниципальный район Казачинско-Ленский, городское поселение Магистральнинское, рабочий поселок Магистральный, улица Подъездная, для размещения объекта электросетевого хозяйства: «Строительство ВЛ-10кВ с установкой СКТП-25/10/0,4 кВ, р.п. Магистральный, ул. Подъездная», в целях размещения объектов электросетевого хозяйства местного значения на срок 49 лет:

1) порядок установления зоны с особыми условиями использования территорий и содержание ограничений прав на земельные участки в границах таких зон утверждены постановлением Правительства РФ от 24 февраля 2009 года № 160 «О порядке установления охранных зон объектов электросетевого хозяйства и особых условий использования земельных участков, расположенных в границах таких зон»;

2) плата за публичный сервитут:

а) плата за публичный сервитут вносится Обладателем публичного сервитута единовременным платежом не позднее шести месяцев со дня принятия настоящего постановления;

б) размер платы за публичный сервитут определяется в соответствии с расчетом, прилагаемым к настоящему постановлению (Приложение 1);

3) права и обязанности Обладателя публичного сервитута:

а) Обладатель публичного сервитута обязан:

- своевременно вносить плату за публичный сервитут в порядке и размерах, установленных подпунктом 2 настоящего пункта;

- привести земли в состояние, пригодное для их использования в соответствии с разрешенным использованием, в срок не позднее чем три месяца после завершения строительства, капитального или текущего ремонта, реконструкции, эксплуатации, консервации, сноса инженерного сооружения, для размещения которого был установлен публичный сервитут;

б) Обладатель публичного сервитута вправе:

- приступить к осуществлению публичного сервитута после внесения платы за публичный сервитут в соответствии с настоящим постановлением;

- до окончания срока публичного сервитута обратиться с ходатайством об установлении публичного сервитута на новый срок.

2. Утвердить границы публичного сервитута (Приложение № 2)

3. Отделу строительства, архитектуры и жилищно-коммунального хозяйства в течение 5 (пяти) рабочих дней со дня принятия настоящего постановления направить его копию:

1) в Управление Федеральной службы государственной регистрации, кадастра и картографии по Иркутской области;

2) Обладателю публичного сервитута.

4. Отделу строительства, архитектуры и жилищно-коммунального хозяйства в течение 5 (пяти) рабочих дней со дня принятия настоящего постановления обеспечить его опубликование в газете «Вестник Магистрального» и размещение в информационно-телекоммуникационной сети «Интернет» на сайте администрации Магистральнинского городского поселения.

5. Контроль исполнения настоящего постановления возложить на заведующего отделом строительства, архитектуры и жилищно-коммунального хозяйства Абдрахманова Дмитрия Галиевича.

Глава Магистральнинского
городского поселения



П.А. Егоров

Приложение № 1
к Постановлению администрации
Магистральнинского городского поселения
от 02 ноября 2023 год № 271 - п

Расчет платы за публичный сервитут
Обладатель: ОГУЭП «Облкоммунэнерго»

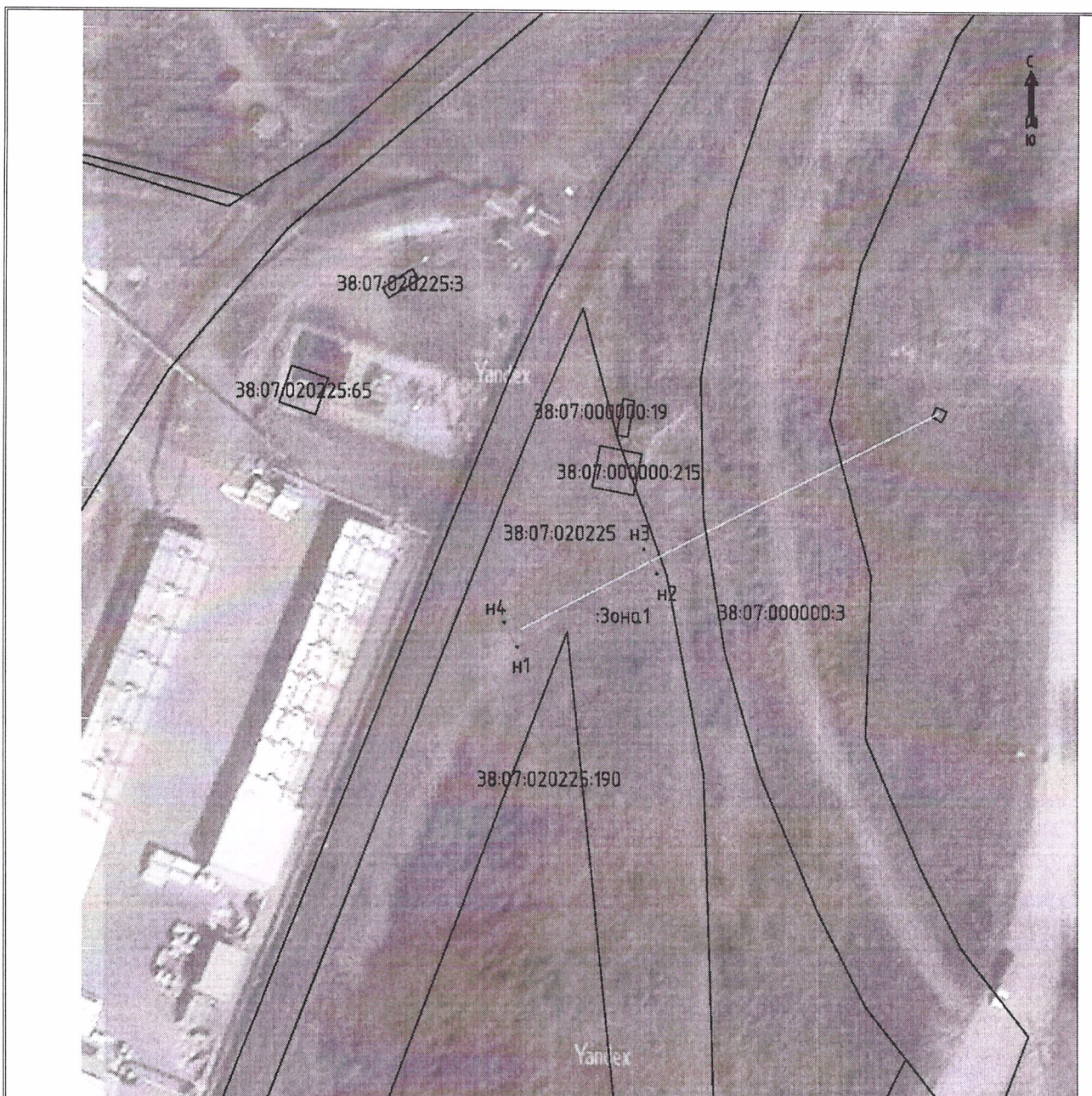
Назначение земель	Кадастровые номера (кварталы) земельных участков в отношении которых устанавливается публичный сервитут	Средний уровень кадастровой стоимости земельных участков, в отношении которых устанавливается публичный сервитут, руб. за 1 кв. м.	Площадь частей земельных участков, в отношении которых устанавливается публичный сервитут, кв. м.	Процент от кадастровой стоимости	Годовая плата за публичный сервитут, руб.
Для размещения объекта электросетевого хозяйства: «Строительство ВЛ-10кВ с установкой СКТП-25/10/0,4 кВ, р.п. Магистральный, ул. Подъездная»	38:07:020225	155,66	142	0,01	2,21
Итого годовая плата					2,21
Итого за 49 (сорок девять) лет					108,29

Плата за публичный сервитут вносится в рублях путем перечисления в УФК по Иркутской области (Администрация Магистральнинского городского поселения Казачинско-Ленского района Иркутской области, л/с 04343003860), ИНН 3818019215, КПП 381801001, БИК 012520101, ОКТМО 25614154, ОГРН 1053818027526, р/с 03100643000000013400, ОТДЕЛЕНИЕ ИРКУТСК БАНКА РОССИИ//УФК по Иркутской области г.Иркутск на код **951 111 05410 13 0000 120**

Приложение № 2
к Постановлению администрации
Магистральнинского городского поселения
от 02 ноября 2023 год № 271 - п

СХЕМА РАСПОЛОЖЕНИЯ ГРАНИЦ ПУБЛИЧНОГО СЕРВИТУТА

Площадь испрашиваемого публичного сервитута в отношении неразграниченных земель населенного пункта р. п. Магистральнинский, расположенных в кадастровом квартале 38:07:020225, 142 кв. м.		
Обозначение характерных точек границ	Координаты, м	
	X	Y
1	2	3
:Зона1		
н1	816872.56	5151536.32
н2	816885.82	5151561.51
н3	816890.24	5151559.18
н4	816876.98	5151534.00
н1	816872.56	5151536.32
Система координат МСК-38, зона 5		



Масштаб 1:1000

Условные обозначения:

- :Зона1 - обозначение образуемого публичного сервитута
- - образуемая граница публичного сервитута
- - планируемое размещение сооружения, объект электросетевого хозяйства
- - существующая часть границы, имеющаяся в ЕГРН, сведения о которой достаточны для определения ее местоположения
- н1 - обозначение характерной точки образуемой границы публичного сервитута